



みどり

金杉小学校 学校だより
第9号 1月号
平成31年1月8日



〈在籍児童数〉
男子 101名
女子 80名
計 181名

学校教育目標
よく学ぶ子
なかよく助け合う子
たくましく健康な子

HPアドレス <http://matsubushi.ed.jp/kanasyo/>

新年を迎えて

校長 谷ヶ崎 均

明けましておめでとうございます。本年もよろしくお願ひ申し上げます。

平成31年もいよいよ幕開けとなりましたが、保護者、地域の皆様のご理解とご協力のお陰で、冬休み期間中、特に大きな事件、事故等もなく、第3学期の始業式を無事迎えることができました。ありがとうございました。来年度につながるよい学期となるように、しっかりとまとめをしていきたいと思ひます。

さて、私は、昨年度まで勤務していた中学校で、「0学期」という言葉を耳にしました。それは、2年生が3学期になるときに生徒に対して呼びかけた先生の言葉でした。3学年は高校受験を控える大切な学年です。3年生になってから慌てるのではなく、2年生のうちから計画的に受験に備えていくという気持ちを高めるために、進路指導の一環として呼びかけたもので、強く心に残っています。

これは中学校だけでなく、小学校でも同じだと思ひました。6年生は中学校へ進学する残りの3ヶ月を「中学1年0学期」として、中学進学に十分準備をしてもらいたいと思ひます。また、6年生だけではなく全ての学年に当てはまる言葉だとも感じています。5年生は、最高学年として学校全体を代表する学年への準備、4年生は中学年から高学年へ変わり、低・中学年をリードする立場となる準備、3年生は小学校生活の前半が終わり、いよいよ充実した後半へと気持ちを高める準備を、2年生は低学年から大切な中学年へと変わる準備を、そして、1年生は新1年生が入学し、その手本となるための準備の期間と考えてもらいたいのです。今から次の学年を見据え、この3ヶ月あまりで、心構えと、しっかりとした学習習慣、生活習慣を身に付けられるよう、準備をしていきたいと思ひます。

また、教職員にとりまして大切な期間となります。4月からは新学習指導要領への移行期間の最終年ですので、全面実施の時になって慌てることのないよう着々と準備を進めてまいりたいと思ひます。

ところで、今年は亥年になります。イノシシは「猪突猛進」とか「猪武者」とか言われて、あまりよくない印象の言葉もありますが、私の最も好きな干支です。それは私が亥年に生まれたからということもあるのですが、「初志貫徹」「一意専心」という言葉もあるように、イノシシのように、ぶれない心で自分の信ずることに精一杯取り組めるように、私もしっかりと準備を進めてまいりたいと思ひます。

本年も、教職員一同精一杯努力してまいりますので、今後ともご理解ご協力のほど、よろしくお願ひ申し上げます。



《校内書きぞめ競書会》

11月30日(金)に、校内書きぞめ競書会を行いました。代表に選ばれた選手は今月17日の町内書初め審査会に向けて練習を続けています。



《みそづくり3年生・みそパーティー4年生》

本校の特色ある教育活動の一つに味噌づくりがあります。3年生の児童が総合的な学習の時間の中で地域の学習ボランティアさん(今井様)の協力のもと、大豆の秘密を探る学習の発展として、味噌作ります。一年後に4年生になった児童が、その味噌を3年生にふるまい、みそパーティーをします。



《餅つき体験活動・5年生》

12月13日(水)に、総合的な学習の時間の学習の一環としてみそづくり同様、毎年お世話になっているボランティアの鈴木美智子様・横川政子様や学校応援団の皆様にご協力いただき、餅つき体験を行いました。おいしいおもちをいただき、5年生は皆、大満足でした。



【お知らせ・お願ひ】

- *学力テストが、1月16日(火)にあります。1~4年生は、国語と算数の2教科、5・6年生は、国語・算数・社会・理科の4教科です。しっかりと復習をしましょう。
- *児童が思わぬ事故に巻き込まれる恐れがあります。お迎え等で校門前へお車を停めることは、ご遠慮ください。

1月の行事予定

1	火	元日
2	水	
3	木	
4	金	
5	土	
6	日	
7	月	
8	火	3時間授業、第3学期始業式、一斉下校(11:50~)
9	水	あいさつ運動(4年)、給食開始、発育測定1・2年、ひまわり、たんぼぼ
10	木	あいさつ運動(4年)、発育測定3・4年、委員会活動
11	金	あいさつ運動(4年)、発育測定5・6年
12	土	
13	日	
14	月	成人の日
15	火	教育相談日
16	水	学力テスト
17	木	クラブ活動
18	金	お話ポケット、支援籍交流会1年、小中連携(英語)
19	土	
20	日	松伏町ロードレース大会(松伏記念公園多目的広場周辺)
21	月	
22	火	P.T.A校外通学班編成
23	水	6年社会科見学(国会議事堂方面)
24	木	保幼小交流(第一保育所・みどりの丘子ども園)、小中連携(英語)、クラブ活動
25	金	学校保健委員会
26	土	埼玉美術展 9:00~16:00(蓮田市総合市民体育館)
27	日	埼玉美術展 9:00~16:00(蓮田市総合市民体育館)
28	月	音楽朝会
29	火	表彰朝会、6年租税教室
30	水	入学説明会 10:00~
31	木	5・6年6時間授業

【2月の主な予定】

- 1日: 中学校入学説明会
- 15日: 薬物乱用防止教室(5・6年)
- 18日: 4~6年授業参観・学級懇談会
- 19日: 1~3年・ひ・た授業参観・学級懇談会

体験活動の充実

～様々な体験活動の充実を図り心豊かな児童を育てています～

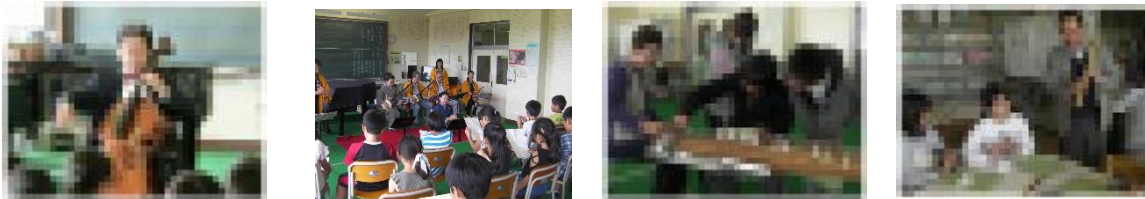
米作りに関する活動（5年生）

5年生の児童が、総合的な学習の時間の学習の中で、米作りに関する学習を行います。校庭にある水田を利用し、4月に代掻き、5月に田植え、9月に稲刈り、その後、乾燥、足踏み式脱穀機や唐箕で脱穀し、家庭科の授業でお米を炊いて味わいます。また、12月には、発展学習として、餅つき体験も行います。これらの活動を通して、お米ができる過程について学ぶと共に、収穫の喜びを味わいます。（ふれあい推進長の皆様や学習ボランティアの方々のご協力により実施しています。）



芸術（音楽）体験（4・5・6年生）

春には、プロのチェリストによる生演奏教室(6年)、夏には、邦楽鑑賞会として丸山の狸話(3年)秋には、日本の雅楽、箏・尺八教室(5年生)等、様々な音楽体験を行います。この活動を通して豊かな心を育てています。(チェロ演奏は、渡部 宏様、丸山の狸話は秋野 恵子様、箏・尺八教室は安原 信子様をはじめとした多くの方々のご協力により実施しています。)



介護老人保健施設 なのはなの里との交流（全学年）

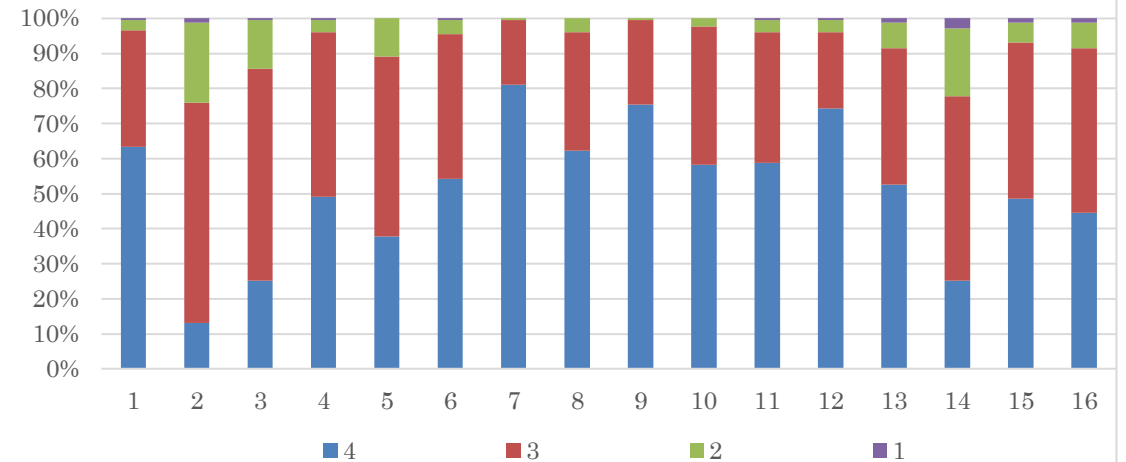
低学年は、学級活動や生活科、高学年は総合的な学習の時間を活用して、なのはなの里の利用者の方々との交流をしています。全学年が定期的に訪問し、歌や運動会で披露したダンスをお見せしたり、クイズやゲームをしたりして交流します。また、高学年は施設の清掃活動（窓ふきや車いす清掃）も行います。



学校の教育活動に関するアンケート集計結果

昨年度末に行った、保護者対象のアンケート結果をお知らせいたします。

学校の教育活動に関するアンケート 全体



- 設問
- 1 子どもは楽しく学校生活を送っている。
 - 2 子どもはあいさつ、言葉遣い、礼儀、忘れ物をしないなど基本的な生活習慣が身に付いている。
 - 3 子どもは学習したことが身に付いている。
 - 4 子どもは友達と仲良くし、他人の力になってあげようとしている。
 - 5 子どもは決まりや約束を進んで守ろうとしている。
 - 6 学校は、子どもに応じた学習や生活の指導を行っている。
 - 7 学校は、豊かな心を育てる体験活動（栽培活動、味噌作り、地域巡り、稲作、なのはなの里交流活動等）の充実に取り組んでいる。
 - 8 学校は、いじめは絶対行わず、みんなで仲よくする教育を進めている。
 - 9 学校は子どもの体力を高める活動（体育の授業、さわやかタイム、外遊び等）に取り組んでいる。
 - 10 学校は、ホームページや学校だより、学年だより、その他の方法で学校の様子をわかりやすく伝えている。
 - 11 学校の校舎や校庭は子どもたちが学習や生活をしやすい環境になっている。
 - 12 授業参観、学級懇談会、各種行事にできるだけ出席するようにしている。
 - 13 子どもに心配なことがあれば、学級担任や学校に相談している。
 - 14 子どもは、家庭学習に進んで取り組んでいる。（取り組ませている）
 - 15 学校での生活や家に帰ってからの生活、翌日の学習準備などについて子どもと話をしている。
 - 16 近所の子どもたちに対して、あいさつや言葉かけ等を進んで行っている。

上記の結果から、より一層学校と家庭、地域が手を取り合って、子どもたちの更なる学力の向上、基本的な生活習慣の定着等を図ってまいりたいと思います。今後ともよろしくお願いいたします。